

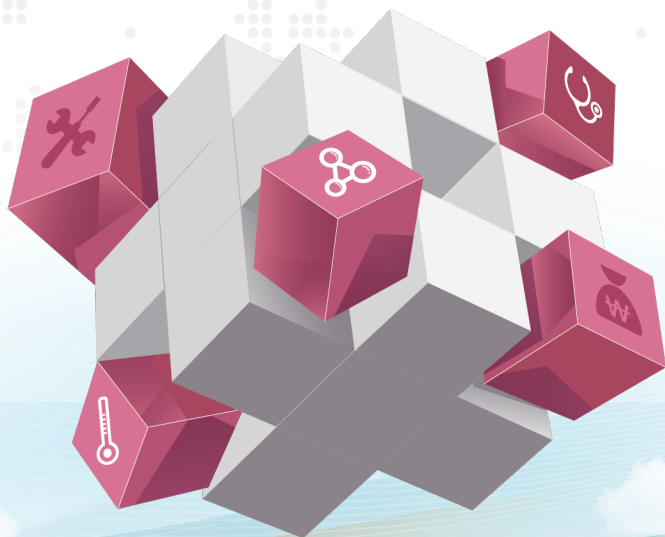


보건복지부
MINISTRY OF HEALTH & WELFARE

KHIDI
한국보건산업진흥원

발간등록번호

11-1352000-000948-01



의료기관 해외진출 가이드북 베트남편

Vietnam





MEDICAL KOREA

이제는 의료도 한류

“의료기관 해외진출,
대한민국의 신성장동력으로
Global Blue Ocean이 열린다!”

세계 의료시장은 빠른 속도로 성장하고 있습니다.

원하는 진료방법을 찾기 위해 국경을 넘나드는 의료소비자들이 계속 늘어나고 있기 때문입니다.

이런 시장수요에 맞춤형전략으로 도전하고 일익 성장일로에 있는 사업이 바로

국내 진료 중심의 '해외 환자 유치 사업'입니다.

근자에는 이렇게 찾아오는 이들을 앉아서 기다리는 시대를 넘어 해당국가에 직접 진출해

의료 서비스를 제공하는 '의료기관 해외진출'을 새로운 도약의 기회로 삼았습니다.

이미 세계 16개국에 진출한 91개 우리 의료기관들이 선진 의료기술을 세계에 선보이고 있습니다.

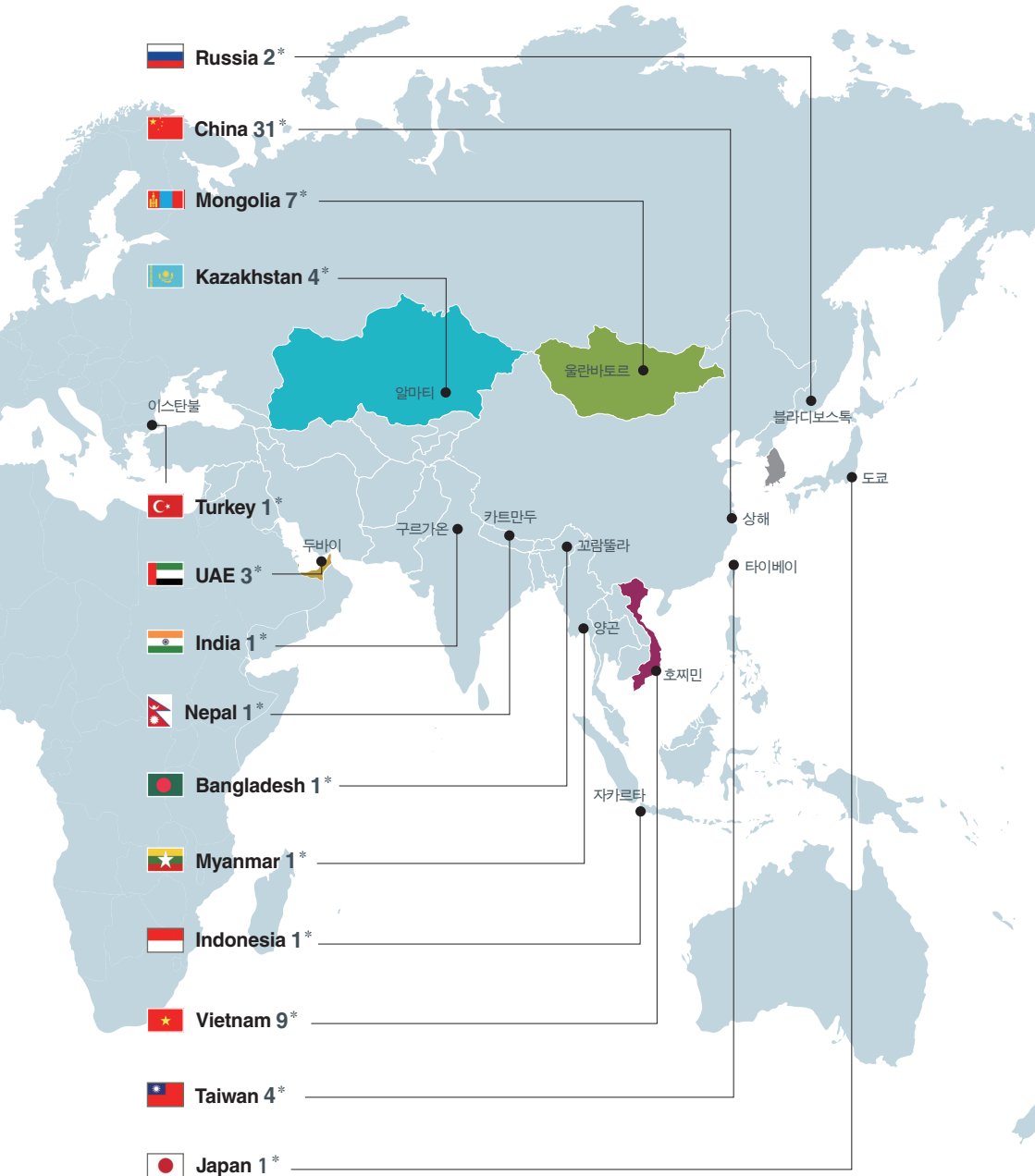
아시아시장을 넘어 5대양 6대주 세계 시장으로 달려나가고 있습니다.

우리 정부도 이를 적극 지원합니다.

정부는 의료기관 해외진출 사업을 '생태계발전형 신성장동력 10대 프로젝트'로 지정하여

메디컬 코리아를 꿈꾸고 있습니다. 이제 세계로 눈을 돌려 새로운 기회를 잡을 때입니다.

“우리 의료서비스의 글로벌 진출”



* 국내 의료기관 최다진출 지역



 Canada 1*

 USA 23*







CONTENTS

I. 의료기관 해외진출 사업 개요	06
II. 베트남 의료기관 해외진출 분석	13
1. 베트남 환경	14
2. 베트남 의료제도	27
3. 베트남 진출전략	35

I 의료기관 해외진출 사업 개요

① 의료기관 해외진출 사업이란?	07
② 사업 담당기관	07
③ 진출모델	08
④ 진출프로세스	09
⑤ 국내 의료기관 해외진출 및 외국인환자 유치현황	11

1

의료기관 해외진출 사업이란?



‘의료기관 해외진출’은 기본적으로 한국의 의료법에 따른 의료인 또는 의료기관이 해외에서 병원을 설립하거나, 한국인이 해외의 현지법에 따라 직접 병원을 설립·운영함으로써 의료서비스를 현지에서 직접 제공하는 행위를 의미한다. 또한, 더 나아가 현지에서 의료서비스를 제공하기 위해 부가적으로 이뤄지는 병원건설, 의료장비·의약품·의료정보시스템 수출 등 병원진출과 연관되어 이뤄지는 보건의료산업 전반에 걸친 수출 또는 그에 준하는 국제교역까지 포함될 수 있다.

진출유형으로는 투자자가 단독으로 투자하여 현지에 법인을 세우고 의료기관을 운영하는 단독운영, 현지 및 국내 투자자와 합작으로 현지법인을 설립하고 병원을 공동으로 운영하는 공동운영, 프랜차이즈 방식의 진출 그리고 자본투자 없이 의료인력, 기술투자 및 브랜드만을 수출하는 운영컨설팅 유형 등 다양한 형태가 있다.

2

사업 담당기관

보건복지부 보건산업정책과

연락처	129
홈페이지	www.mw.go.kr

한국보건산업진흥원 병원해외진출팀

연락처	043-713-8000	
홈페이지	www.khidi.or.kr	www.kohes.khidi.or.kr

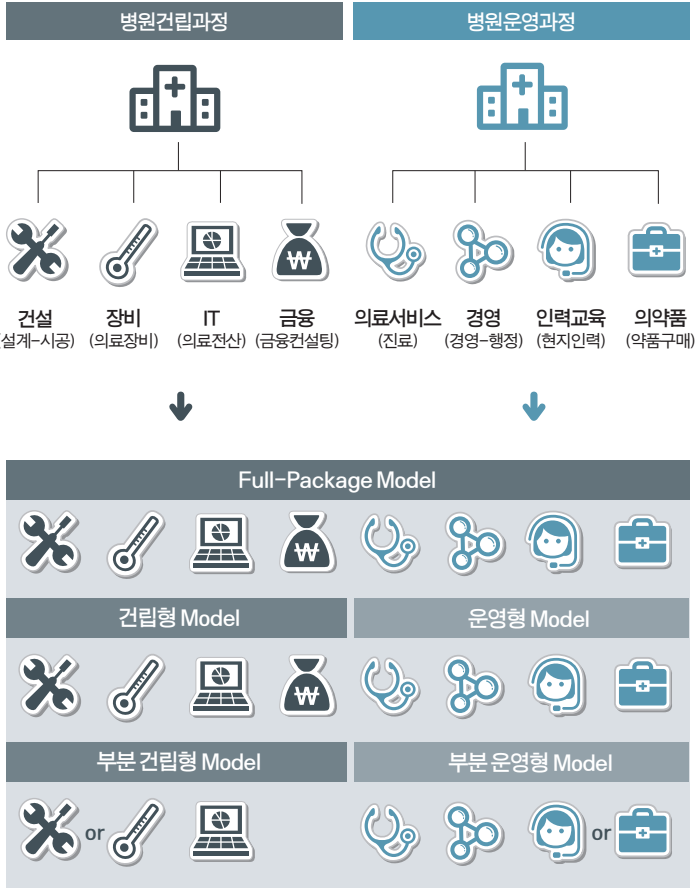
3

진출모델

진출 대상국의 보건의료 수요에 따라 다양한 진출모델을 디자인 할 수 있다.

건립단계	병원설계·시공 의료장비 IT System 금융 컨설팅
운영단계	의료서비스(진료·의료계획) 인력파견 교육·연수 컨설팅 의약품 구매 병원행정(원무, 시설, 물자관리) 병원경영(인력·조직·재무계획) 의료기기 A/S

보건의료 수요에 따른 병원 수출 모델 예시



4

진출프로세스

의료기관 해외진출은 활성화 초기단계에 있는 사업으로 관련정보가 제한적이기 때문에 투자과정에 다양한 변수가 발생할 수 있다. 따라서, 우선적으로 해외투자 프로세스를 이해하여야 하며 철저한 현지 사전조사가 필요하다. 사전조사 결과를 바탕으로 최적의 진출모델을 수립하고 사업의 타당성이 입증되었을 때 투자를 결정해야 해외투자자에 따르는 위험성을 최소화 할 수 있다.

	진출절차	세부사항
1	사전조사	국가일반현황
		보건의료현황 현지병원 및 의료인력, 주요질병, 주요보건의료 지표 등
		동종업체 벤치마킹 타국 또는 기진출 국내 의료기관 사례조사·분석
		의료인력 및 노동제도 의료인면허, 의료기기 및 제약 인허가 절차 파악
		국제기구 및 전문기관 자료 타기관 자료 조사·검색 및 분석
		의료기관 해외진출 전문가 자문 국내 및 현지 전문가 자문
2	진출모델 수립	사전조사에 따른 진출모델 검토 단독운영, 공동운영, 운영컨설팅, 프랜차이즈 등 적용 가능한 진출모델 비교·검토
3	사업타당성 조사	사업규모의 적정성 검토 병원기능 및 의료계획에 따른 병원규모 등 사업규모 추정
		사업비의 적정성 검토 사업규모 및 진출모델에 따른 사업비 추정(건축비, 운영비, 인력교육비, 의료IT 및 장비설치비 등)
		기술적 타당성 검토 건축계획, 인력운영 및 교육 계획, 의료장비계획, 의료전산시스템 구축계획
		재무·경제적 타당성 검토 경영수지분석, 투자비분석 등
		정책적 타당성 검토(공공병원일 경우)
		환경영향 평가 검토(대규모 병원일 경우)
		사업수행 여건, 위험요소 분석 및 대응방안-Risk 관리계획

	진출절차	세부사항
4	해외투자 신고	진출국 투자관련 제도 해외투자 및 과실송금 등 관련 제도 검토
		외국인 투자 인센티브
		관련세제
5	투자법인 설립	법인형태 수립
		법인 승인
		은행계좌 개설 및 자본금 납입
		사무실 임대 및 등록
		등록증 및 정관 취득
6	투자자금 송금	해외투자 사전신고
		투자자금 송금
		송금 후 사후관리보고
7	인허가 신청	의료면허 관련 법규
		외국인 의료면허 인정여부
		의료면허 취득절차
		의과 및 간호대학 시스템
8	의료기관 설립 및 운영	의료기관 설립 관련 법규
		의료인력 및 행정인력 교육
		위생 및 안정성 평가
		의료기기, 의약품, 의료소모품 공급체계
		현지화 방안

* 상황에 따라 순서는 변경되거나 동시에 진행될 수 있음

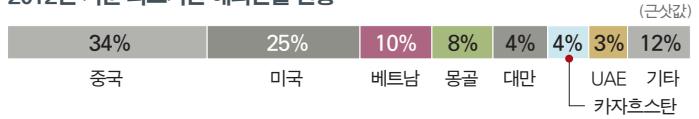
** 단계별 세부사항은 국가별 분석 참고

단, 직접 건물을 신축하는 경우, 타당성 조사 후 기본설계 ▶ 실시설계 ▶
건축 인·허가 ▶ 착공신고 ▶ 시공 ▶ 건축물사용승인 ▶ 준공의 절차를
별도로 거쳐야 함.

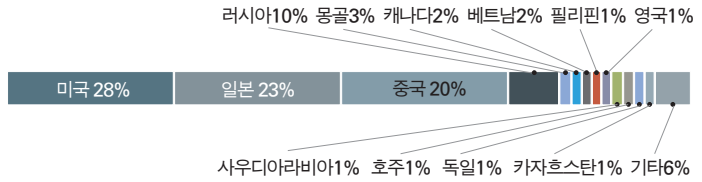
5

국내 의료기관
해외진출 및
외국인환자
유치현황

2012년 기준 의료기관 해외진출 현황



2011년 기준 외국인환자 유치현황



* 2012년 외국인 환자유치현황 보고서는 2013년 하반기 발간예정

- 의료기관 해외진출은 중국, 미국, 베트남 등의 지역을 중심으로 활발하게 이루어지고 있으며, 외국인환자 유치국가 역시 유사한 국가 분포를 보임
- 카자흐스탄 및 중동국가는 급속한 경제성장 및 보건 의료 현대화 정책과 더불어 향후 의료기관 해외진출의 활성화가 기대되는 국가로 예상

2012년 진료과목별 의료기관

진출 진료과	진출의료기관	
	(개)	(%)
성형	19	21
한방	17	19
성형.피부	11	12
치과	9	10
종합	6	7
신경외과	4	4
산부인과	4	4
혈관외과	2	2
내과	2	2
검진	2	2
상담사무소	8	9
기타	7	8
총계	91	100

기타 : 가정의학, 피부, 정형외과, 외과 등

2012년 진출국가별 의료기관

진출국가	진출의료기관	
	(개)	(%)
중국	31	34
미국	23	25
베트남	9	10
몽골	7	8
대만	4	4
카자흐스탄	4	4
UAE	3	3
기타	10	12
총계	91	100

(근삿값)


기타 : 캐나다, 일본, 터키, 인도, 네팔, 방글라데시 등



Korea

Vietnam

수도	하노이
언어	베트남어
면적	331,210 ^{km} ₂ (세계 66위)
종교	불교 60% 로마가톨릭 10%



II

베트남 의료기관 해외진출 분석

1. 베트남 환경	14
① 주요 보건의료 지표	15
② 베트남 의료기관	16
③ 국내 의료기관 베트남 진출현황	17
④ 외국계 의료기관 베트남 진출현황	18
⑤ 국내 의료기관 베트남 환자 유치현황	20
⑥ 베트남 정부 보건의료 정책	21
⑦ 한-베트남 보건의료 협력현황	22
⑧ 외국인 투자 법령 및 제도	23
⑨ 외국인 의료기관 투자법인 설립 방법 및 절차	25
2. 베트남 의료제도	27
① 의료기관 설립 인허가	28
② 외국 의료인 면허	29
③ 베트남 의료인 면허	31
④ 베트남 의료교육 시스템	31
⑤ 베트남 보건의료 체계	33
⑥ 베트남 의료보험	34
3. 베트남 진출전략	35
① SWOT 분석	36
② 진출전략	37
③ 국내 의료기관 베트남 진출사례	38
④ 유관기관 연락처	39

1 베트남 환경



1

주요 보건의료 지표

항목		수치	
		WHO(2010)	OECD 평균(2010)
총인구		87,848,000명	-
도시거주 인구비율		30%	-
국민총소득		Int\$ 3,070	-
GDP대비 총 의료비 지출		6.7%	9.5%
1인당 국민의료비 지출		Int \$ 79	US \$ 3,265
정부 예산 의료비 지출		8.4%	16%(WHO 평균)
평균수명	남	70세	77.0세
	여	74세	82.5세
	총	72세	79.8세
의사 수(인구 1,000 명당)		0.7명(2009)	3.1명
병상 수(인구 1,000 명당)		3.4병상(2009)	4.9병상
주요질환		심장병, 폐렴, 신장병, 정형외과 계통 질환, 유방암, 안과질환, 간암, 폐암, 에이즈, 신경계통 질환	
주요사망질환		HIV, 뇌졸중, 만성 호흡기질환, 심장질환, 뇌혈관질환, 고혈압, 만성 순환기질환, 폐렴, 뇌출혈, 심근경색, 패혈증	

World Health Profile 2012. WHO, Vietnam, Country Statistics WHO

* International dollar(Int\$): 경제학에서 널리 사용되고 있는 가상의 화폐단위로 특정 시점에 미국달러가 지니고 있는 구매력과 같은 구매력을 가지고 있으며, 현지 통화 단위가 국가안에서 얼마나 가치가 있는지를 판단할 수 있게 한다.

의료기관 해외진출 분석

- 베트남의 인구는 약 8800만 명으로 세계13위. 베트남 통계청에 따르면 2010년 기준으로 인구 1,000명당 병상수가 3.4개, 의사 수는 1,000명당 0.7명
- 공공병원 의사들의 급여는 낮고, 환자 수에 비해 베트남의 의료 인프라는 매우 열악함. 이러한 현실로 인해 근무시간 이외에 자택 혹은 사설병원에서 불법 영업을 하는 의사를 찾아가는 등의 일이 비일비재 함
- 베트남 내 의료수준으로는 치료하기 힘든 심장병, 암, 신장병 등의 환자들은 해외로 발길을 돌리고 있으며, 최근 미용, 성형시술 수요가 점점 높아짐

2

베트남 의료기관

베트남에는 13,102개의 공공 의료시설, 66개의 민간병원, 및 45,000개의 민영치료시설(의원급/클리닉)이 있다.



베트남 의료기관 현황

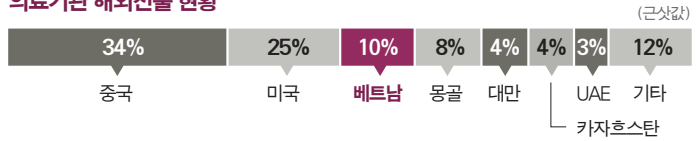
베트남 통계청

구분	기관수	병상수
공공 의료시설(Public Health Facilities)	13,102	184,440
종합병원(General Hospital)	717(excludes district hospital)	91,366
특화병원(Specialized Hospital)	101	20,580
지역(District)	908	9,203
1차 진료 센터(Primary Health Center)	11,161	45,995
민간병원(Private Hospital)	66	N/A
민영치료시설 의원급/ 클리닉(Private Clinics)	45,000	

- **하노이**는 베트남 사회주의 공화국의 수도로, 인구는 약 300만 명이며 북부의 주요 메트로폴리탄 지역이자 정치 중심지이며, 베트남 최대의 교육 중심지
- **호찌민**은 베트남에서 가장 큰 도시. 프랑스 식민지 시절에는 사이공이라고 불렸고, 현재도 사이공이라고 많이 불림. 인구 약 630만 명인 호찌민은 베트남에서 가장 중요한 경제 중심도시
- **다낭**은 베트남 남중부 지역의 최대 상업 및 항구도시이자 베트남의 다섯 개의 직할시 중 하나이고, 베트남에서 호찌민시, 하노이, 하이퐁 다음으로 4번째로 큰 도시임. 인구는 약 75만 명이고, 매우 빠르게 경제 발전을 이루고 있는 도시

3

국내 의료기관 베트남 진출현황



총 9개 의료기관 진출 (2012년 기준)

의료기관 (모병원)	진출 과목	진출 유형	성공요인	애로 사항	진출 시점	진출 지역
오라클 랜드 (오라클 피부과)	성형 피부	기술 투자	베트남 최고 규모의 성형외과와 협력	현지 진료시 필요한 의료기기 수입에 오랜 기간 소요	2012. 9	호찌민 하노이
행복한의원 (모병원 없음)	한방	단독 운영	베트남 정부의 정식 한방 진료허가서를 받음으로 신뢰도 형성	-	2007. 2	호찌민
서울메디컬 (모병원 없음)	가정 의학과 건강 검진	단독 운영	베트남의 고급 건강검진 및 단체검진 등의 수요 증가	현지 검진수가 및 검진 아이템 관련 정보 부족	2011.10	호찌민
JK 성형외과 (JK 성형외과)	성형	공동 운영	현지 파트너 병원과 협력을 맺고 원내원 형태의 진출로 Risk 감소	국내 전문의료인력 해외 파견시 현지 의료인과의 인건비 차이로 경제적 부담	2012. 5	호찌민
정원 성형외과 (정원 성형외과)	성형	운영 컨설팅	베트남 현지 환자 상담회, 활발한 의료홍보회 및 성형 심포지엄 참석 등 베트남 언론사와 의료진과의 의료 네트워크 구축 및 호감도 상승	-	2008. 7	호찌민
다솜병원 (모병원 없음)	내과 외과	단독 운영	24시간 응급상담 전화 등 서비스 개념 도입	현지 직원 교육문제 및 진료허가 받는데 장시간 소요(1년이상)	2008. 8	호찌민
한베 성형 외과 (모병원 없음)	성형	공동 운영	베트남 의료진과 합작 의료기관 개설로 Risk와 투자비용 줄임	베트남 보건국, 세금원, 공안의 외국 의료기관 불시 검열	2007. 3	호찌민
가야 자모 병원 (진주 가야 병원)	산부 인과	단독 운영	현지법인화 및 현지 의료인 고용으로 Risk 및 인건비 줄임/ 현지 병원들과의 협력에도 노력을 기울이는 등 서로 연관 분야에서 협조하는 의료협력 시스템 유지	-	2005. 7	호찌민
SI 치과 (모병원 없음)	치과, 보철	단독 운영	베트남 최초의 한국치과로, 한국교민과 외국인, 현지인 고객 수요 증가 / 품질 높은 재료의 사용 (전량 수입품) 등 고품격 서비스로 경쟁력 강화	최근 시설과 기술을 갖춘 베트남 의사들의 치과병원 개업이 증가하고 있어 경쟁 심화	2005. 3	호찌민

* 병원들이 호찌민으로 많이 진출하는 이유는 호찌민이 베트남에서 가장 큰 도시이자 경제의 중심지이며, 한국교민이 10만명 이상 거주하고 있어서 교민 환자 및 중·상류층 베트남 환자의 수요가 높기 때문. 대한항공이 하루에 2회(주 14회), 아시아나 항공은 하루에 1회(주 7회), 호찌민으로 직항을 운행

4 외국계 의료기관 베트남 진출현황

베트남에는 아시아, 프랑스, 미국, 이스라엘 등으로부터 투자된 약 50개의 외국인 투자 의료기관이 있으며, 대부분은 소형병원으로 중대형 병원은 극소수이다.

FV병원



FV병원 전경 & 외래진료실

위치	호찌민
설립년도	2001년
병상수	220병상
전문과목	종합병원(소화기과, 방사선과, 간장학과 등)
참고사항	베트남 대표 프랑스 투자병원Far East Medical HK, Ltd에 의해 설립된, 100% 외국인 투자 병원
홈페이지	www.fvhospital.com

* 사진출처: www.fvhospital.com

International SOS



International SOS 병원 전경 & 진료실

설립년도	1989년
위 치	하노이, 호찌민, 붕따우
전문과목	산부인과, 피부과, 심폐과, 정신과, 정형외과, 치과, 내분비학과, 비뇨기과, 소아과, 방사선과, 건강검진 등(Poly Clinic)
참고사항	베트남 주요 외교공관의 공식의료기관으로 지정 싱가포르 International SOS에 의해 합작투자 형태로 설립된 100% 싱가포르 투자 병원
홈페이지	www.fvhospital.com

* 사진출처: <http://tnhcdn.xemzi.com/images/bizimages/cropped/17924.jpg>
<http://tnhcdn.xemzi.com/images/bizimages/cropped/14721.jpg>

Columbia Asia 병원



Columbia Asia 병원 전경

위치	빈증(100 병상)	자딘(20병상)	호찌민
전문과목	진단, 외과, 중환자	출산, 수술, 내과	외래, 응급, 내과, 검진
참고사항	한국인 간호사 상주 미국 Columbia Asia LLC 의해 설립된 100% 외국인 투자 병원		
홈페이지	www.columbiaasia.com		

* 사진출처: www.columbiaasia.com/vietnam/

5

국내 의료기관 베트남 환자 유치현황

진료유형별 분류

* 2011년 건강검진 210명, 외래 944명, 입원 182명(총계 1,336명)



2011년 베트남 환자 유치실적은 총 1,335명(2010년 대비 45.1% 증가, 연평균 102.1% 증가)으로 집계되었고, 베트남 환자는 2011년 전체 외국인 환자 122,297명 중 1.1%를 차지. 입원환자는 182명(13.6%)으로 전년대비 64% 증가했으며, 건강검진 환자는 210명(15.7%)으로 전년대비 281.8% 증가

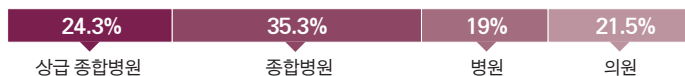
성별 분류



연령별 분류



의료기관 종별 분류



1인당 평균진료비별 분류



진료과별 분류

환자단위(명)

진료과	진료과별 실환자* (2010년)	진료과별 실환자 (2011년)	증가율 (배)
내과통합	177	292	1.6
검진센터	34	148	4.4
산부인과	209	227	1.1
피부·성형외과	130	230	1.8
정형외과	55	78	1.4
치과	42	73	1.7
그 외 진료과	414	509	1.2
총 환자수	1,061	1,557	1.5

* 진료과별 실환자: 1명의 환자가 복수의 진료과를 방문한 경우, 모든 진료과를 집계함

의료기관 해외진출 분석

- 진료과별로는 내과통합이 전체 진료환자의 18.8%, 피부·성형외과(14.8%), 산부인과(14.6%) 순이며, 전년대비 증가율로 보면, 검진센터(4.4배), 피부·성형외과(1.8배), 치과(1.7배) 순
- 검진센터 및 피부·성형외과를 방문하는 환자가 지속적인 증가율을 보임. 이는 베트남 내 한류의 영향으로, 특히 허준, 대장금 같은 한류 드라마를 통해 대중적으로 선풍을 얻은 한국의술이 현재 베트남인들에게는 선망의 대상이기 때문. 투자 제1국이기도 한 수많은 한국의 기업 주재원과 가족 및 외국인과 베트남 중상층을 대상으로 하는 양질의 의료서비스를 제공하는 건강검진 사업의 베트남 진출 기회요소가 많음. 피부·성형외과의 수요도 지속적으로 증가하고 있는 추세

6

베트남 정부 보건의료 정책

베트남 정부 보건의료 현대화 프로그램

1단계 : 2015년 목표

국민 1만명 당	42병상
	의사 15명



2단계 : 2020년 목표

국민 1만명 당	50병상
	의사 20명

- WHO와 원조단체 지원으로 베트남 정부는 각 마을(Commune)마다 1개의 보건지소(Health Station), 각 지역(District)에 50~100병상 규모의 보건소(Health Center)를 1개소씩, 각 광역 지역(Province)에는 300~500병상 규모의 병원을 최소 1개소 이상 건립
- 최근 베트남 정부는 의료산업 육성을 위해 의사들의 영리활동을 허가하고 도시지역의 의료서비스 확충을 위해 병원건설 및 선진 의료장비 구매를 통한 의료산업 인프라 확충에 적극 투자
- 의료분야 투자는 2000년도 대비 의료분야 투자 43% 증가, 연평균 9.8% 증가했고, 이는 1인당 110만동(한화 약 6만원 상당)이 투자된 것과 같음
- 베트남 정부는 전국민 의료보험 적용과 건강검진 및 질병 검사 프로그램 확산을 추진하고 있으며, 의료인력 수를 늘리는데 주력하고 있음

7

한-베트남 보건의료 협력현황

정부 및 한국보건산업진흥원 보건의료 협력

- 한-베 정부 간 보건·의료 협력 MOU 체결(2008.8)
- Medical-Korea Vietnam Project와 연계한 베트남 병원진출 로드쇼 (2011.11 호찌민)
- 베트남 한국의료체험행사 및 병원건립계획 발표회 개최 (2012.8 서울)
- 한-베(호찌민시) 제1차 실무협의체 회의 개최 (2012.11 호찌민)

각 지방자치단체별 관련 부서 연락처

번호	지역	부서	연락처	내용
1	서울	서울시 미주구주팀	02-2133-5284~8	<ul style="list-style-type: none"> • 2012년 강남구 의료관광협회 설립 • 11월 베트남 의료관광 박람회 개최 및 '12년4월 강서구 베트남 방문 • 현지병원과 환자송출 MOU 체결
2		서울시 아시아팀	02-2133-5277~80	
3	인천	인천시 국제기획팀	032-440-3212	<ul style="list-style-type: none"> • 2012년 인천항 국제여객 터미널에 의료정보센터 (IMIC) 개소
4		인천시 보건정책과	032-260-3103	
5	부산	부산시 국제협력팀	051-888-3531	<ul style="list-style-type: none"> • 2013년6월 베트남 현지 의료기관 및 유치기관 방문 및 9월 부산 국제의료 관광객 컨벤션 개최 예정
6		부산시 국제교류팀	051-888-3541	
7		부산시 보건위생과	051-888-2491	
8	대전	대전시 국제교류팀	042-270-3690	<ul style="list-style-type: none"> • 2012년 대전 의료관광 국제컨퍼런스 개최
9		대전시 보건정책과	042-600-5288	
10	대구	대구시 통상지원팀	053-803-3291	<ul style="list-style-type: none"> • 의료관광종합안내센터 개소 및 베트남 현지 연결망을 통해 중증환자·성형환자 유치 위한 마케팅 강화
11		대구시 국제교류팀	053-803-3261	
12		대구시 의료산업팀	053-803-6442	
13	경기	경기도 국제의료팀	031-8008-4780	<ul style="list-style-type: none"> • 2013년 3월말 베트남 하노이 방문·한국의료홍보
14	강원	강원도 국제협력팀	033-249-2454	<ul style="list-style-type: none"> • 2012년 대전 의료관광 국제컨퍼런스 공동개최
15		강원도 보건행정과	033-249-2921	
16	충남	충청남도 국제통상과	041-635-3354	
17		충청남도 보건행정과	041-635-2641	
18	충북	충청북도 국제통상과	043-220-3460	
19		충청북도 보건정책과	043-220-3110	

국내 베트남 관련 학과

대학	학과	연락처
부산외국어대학교	베트남어과	051-640-3724
청운대학교	베트남학과	041-630-3369
한국외국어대학교	베트남어과	02-2173-2300

8

외국인 투자 법령 및 제도

2007년부터 시행된 WTO 개방협정에 의거 병원 및 의료서비스분야가 외국인에게 전면 개방

* 외국인 최소 투자규모

- 1) 병원(hospital)을 설립하기 위해서는 최소 2천만불 이상
- 2) 일반진료기관(general clinic): 최소 2백만불
- 3) 특수진료기관(specialized clinic): 최소 2십만불 이상

외국인 투자 유치 정책

외국인 투자가 100% 단독, 또는 베트남 파트너와 합작투자, 사업협력계약투자 등 어떠한 형태로도 의료기관을 설립할 수 있도록 국가차원에서 의료산업에 대해 외국인 투자를 적극 유치

외국인 투자 인센티브

베트남 정부는 의료기관에 대해서는 국내와 외국인 투자 차별없이 동일한 혜택을 제공. 사회경제적으로 특히 어려운 지역에 위치할 경우 9년간 50%의 세금 감면 혜택

외국인 투자자 특별 투자 우대분야

의학용 분석 설비 및 추출 설비의 생산, 정형기기, 운반장비, 장애인 전용장비, 국제 GMP 기준의 선진기술 및 생명공학기술을 응용한 인체 치료용 약품, 항생제 원료 생산, 전염병 예방 및 방지를 위한 위생시설 설립 등

일반 투자 장려분야

의료설비 생산, 약품 보관 시설 건설, 전염병 발생 대비 인체용 약품 비축 창고 건설, 각종 사회적 질병 예방 약품 및 원료, 백신, 바이오약품, 약용식물 추출 약제, 한방약제, BT 실험 시설 건설 등

조세제도

관련세제

세법은 2009년 1월 1일 발효, 이에 따르면 외국인 및 외국법인은 베트남국세청의 협약과 절차상의 자격요건에 따른 조건을 만족하는 경우에 한하여 소득세 면제 및 감면, 환급 혜택이 부여

법인세

- 의료기관 10%, (베트남의 일반 표준세율은 25%이나 의료기관은 10%로 영구 적용)
- 한국과 이중과세방지협정을 체결 중임

부가가치세

- 의료, 교육 분야 : 5%
- 기타 : 10%

수출입관세

- 수입관세 = 세관신고 물량 x 단가
- 과세대상 : 수입 상품
- 수출관세 : 0~45%로 다양
(베트남과 우호국이거나 WTO 회원국은 우대관세를 적용)
- 병원에서 사용되는 목적으로 수입하는 의료기기에 대해 무관세 수입 허용

개인소득세

- 국적과 무관
- 거주자 : 5~35%의 점진세율 적용
- 비거주자 : 사업소득의 1%, 2%, 5%의 세율(사업분야에 따라 다름)
급여의 20% 세율
- 이윤 발생 연도부터 4년까지 세금 부과 제외

송금

- 베트남에 송금된 외화는 동화로 환전하거나 외화구좌에 예치해야 함
- 송금은 베트남 중앙은행에 등록된 은행 계좌를 통해야 가능함
- 합작경영 및 외국인 투자기업 종사 근로자 : 임금, 급여 및 기타소득에 대한 소득세를 납부한 후 국외 송금 가능
- 사업 청산 후 송금 : 해당되는 세금을 납부 후 국외로 송금가능

9

외국인 의료기관 투자법인 설립 방법 및 절차

담당기관 : 중앙정부 보건부 (Ministry of Health), 중앙정부 투자기획국 (Ministry of Planning and Investment), 지방 보건국(Department of Health), 지방투자기획국(Department of Planning and Investment)

의료기관 법인 설립 절차 (30일 이내)

1단계

1)담당기관 : 병원 소재 지방 보건국(Department of Health),
중앙정부 보건부(Ministry of Health)

2)담당업무 : 병원운영에 대한 허가

3)제출서류

- ① 병원설립 내인가 공문
- ② 병원임지에 대한 기초타당성 검토서

* 보건국에서 보건부(Ministry of Health)와 지방인민위원회(Provincial People's Committee)에 검토의견서를 송부하고 승인이 나면 허가서 발증

2단계

1)담당기관 : 지방투자기획국(Department of Planning and Investment),
중앙정부 투자기획국(Ministry of Planning and Investment)

2)담당업무 : 병원설립 투자에 대한 허가

3)제출서류

- ① 신청서
- ② 투자자 관련 서류
- ③ 설립주주(필요시 합작계약서)
- ④ 재정보고서/은행잔고증명서
- ⑤ 병원건물 임차계약서
- ⑥ 병원부지 및 건물관련 서류
- ⑦ 사업성보고서(Feasibility study)
- ⑧ 정관 (Charter of the Establishment Enterprise)
- ⑨ 병원증명서(의사 및 전문의)

4)승인조건

- ① 최소투자금 충족여부
- ② 투자자 국적(WTO 가입국가 여부)
- ③ General Director의 의료자격증 보유여부



문의처

담당기관	홈페이지	대표번호/이메일
베트남 보건부 (MOH)	www.moh.gov.vn	84-4-6273-2273 byt@moh.gov.vn
베트남 투자계획부 (MPI)	www.mpi.gov.vn	84-4-3845-5298 ttth@mpi.gov.vn
호찌민 보건국 (HCMC DOH)		84-8-3930-9912 latuan.syt@tphcm.gov.vn
호찌민 투자계획국 (HCMC DPI)	www.dpi.hochiminhcity.gov.vn	ipdpi@hcm.vnn.vn
다낭 투자계획국 (Da Nang DPI)	www.dpi.danang.gov.vn	sokhdt@dng.vnn.vn

2 베트남 의료제도



1

의료기관 설립 인허가

사업자등록

- 1) 담당기관 : 지방 또는 중앙도시의 기획투자부서(DPI)의
산업수출기술관리국, 보건부
- 2) 등록 방법 : 산업수출기술관리국에 20만 동 của 사업자 등록비용을
지출하고, 보건부에 의료기관 등록을 마쳐야 함
- 3) 제출 서류
 - ① 회사 정관(안)(Draft of company charter)
 - ② 창립 주주명부(List of members or list of founding shareholders)
 - ③ 자본 공여자, 설립주주 또는 법적 대리인에 대한 공증된 문서
(Attested documents of capital contributing member, founding
shareholders or representatives at law)
 - ④ 법에 의하여 법정 자본금에 제한이 있는 사업의 영위와 관련하여
법정 자본금을 확인해 주는 승인기관의 문서(Document of an
authorized body or organization certifying the legal capital)
 - ⑤ 의사면허가 법에 의해 요구되는 사업의 영위와 관련하여 의사면허증
사본과 의사의 신분증 또는 여권사본 필요(Copies of practitioners
certificates and the identification card or the passport of
practitioners certificate holders)
 - ⑥ 세무등록 신고서(Declaration for tax registration)
 - ⑦ 등록하려는 사업에 따라 요구되는 기타 서류

문의처

담당기관	홈페이지/이메일	대표번호
베트남 보건부 (MOH)	www.moh.gov.vn byt@moh.gov.vn	84-4-6273-2273
베트남 투자계획부 (MPI)	www.mpi.gov.vn tthh@mpi.gov.vn	84-4-3845-5298
호찌민 보건국 (HCMC DOH)	latuan.syt@tphcm.gov.vn	84-8-3930-9912
호찌민 투자계획국 (HCMC DPI)	www.dpi.hochiminhcity.gov.vn ipdpi@hcm.vnn.vn	84-8-829-4988

2

외국 의료인 면허

현재까지는 외국에서 발행된 의료인증서는 해당국 정부의 공증이 있을 경우 베트남 정부에서 인정하고 있으며 자격시험은 별도로 없음

의료면허 인허가 (60일 이내)

1) 담당기관 : 베트남 보건부(MOH: Ministry of Health) 의사담당,
지방보건국(DPI)

2) 신청자격

- ① 의과대학 학위소지
- ② 의료경력
- ③ 적절한 건강상태
- ④ 베트남어 구사능력 또는 통역 보유
- ⑤ 의료관련 법규위반 행위 없음
- ⑥ 취업허가증 소지 등

3) 제출서류

- ① 신청서
- ② 의과대학 학위증 사본
- ③ 의사경력증명서(5년 이상)
- ④ 베트남어 능력자격증(없는 경우 통역직원 관련서류) 및 고용허가증
 - * 베트남 정부에서 의사 1명당 다음의 자격을 충족하는 1인의 전담 통역을 요구
- a. 베트남어/ 한국어 구사 능력 증명
 - i. 통역사가 베트남인 경우, 한국어 구사 능력 증명서류 제출
(공인된 기관이 발급한 증명서)
 - ii. 통역사가 한국인인 경우, 베트남어 구사 능력 증명서류 제출
(공인된 기관이 발급한 증명서)
- b. 통역사의 자격요건은 의료서비스 유경험자
(예: 간호사 또는 의사 자격증 소지)
- c. 통역사가 베트남인이 아닌 경우, 베트남내에서 유효한 취업 허가증 필요
 - * 취업허가를 받는다 하더라도 전담 통역사를 구하지 못하면 최종적으로 의료면허를 받기는 어려움. 의사 1인당 통역사 1명이 요구 되기 때문에, 의료서비스 자격증을 소지하고 베트남어/한국어에 능통한 통역사를 구해야 의료면허 허가증을 받을 수 있음
- ⑤ 건강확인서
- ⑥ 범죄경력증명서
- ⑦ 노동허가증

4) 참고사항

- 의료면허증 발급 비용 : 3,000,000 베트남동
- 투자허가증 발급 : 실비
- 인증서는 5년간 유효하고, 연장 가능

5) 한국 의사의 베트남 진료면허 승인

- 2013년 3월8일(금) 베트남 현지에서 한국 의사 8명에게 진료면허 최종 승인
- 진료면허를 인정받은 8명의 한국 의사는 성형전문의로 영구면허가 인정되며 베트남 전역에서 진료를 인정하는 면허임
- 서류 보완이 요구된 1명이 2개월 이내 추가 승인되면, 총 9명의 한국 의사의 진료면허가 베트남 보건부로부터 승인을 받게 됨
- 아세안 보건의료시장이 통합이 되는 2015년에는 아세안 지역에서 5년간 정규의사면허를 인정받아 활동하고 있는 의사에 한해서 아세안 10개국내에서 자유롭게 진료를 할 수 있게 되므로, 이는 베트남에서 5년간 면허를 유지하고 있으면 아세안 10개국에서의 진료 가능성이 높아진다는 의미 (세부조항에 따라 자유 이동에 대한 자격과 범위는 추후에 결정될 예정)



3

베트남 의료인 면허

의료면허 관련 규정

면허취득 조건 및 절차 규정

의료면허증 부여에 관한 시행규칙 (Circular No.41/2011/TT-BYT of November 14, 2011, guiding the grant of practice certificates to medical examination and treatment)

의료관련 법규

WTO 협정 (Vietnam's commitment to WTO date 27/1-/2006)

의료 및 조제활동 면허 취득절차 및 조건

- 의료법 (Law on Medical Examination and Treatment No.40/2009/QH)
- 의료법 시행령 (Decree No.87/2011/ND-CP of September 27th 2011, detailing and guiding a number of articles of the law on Medical Examination and Treatment)
- 의료행위 위반에 관한 시행령 (Decree No.96/2011/ND-CP of the Government regarding penalties for administrative offence in health care comes in to effect on 15th Dec 2011)
- 건강검진에 관한 시행규칙 (Circular No.13/2007/TT-BYT, checking up physical health care)

4

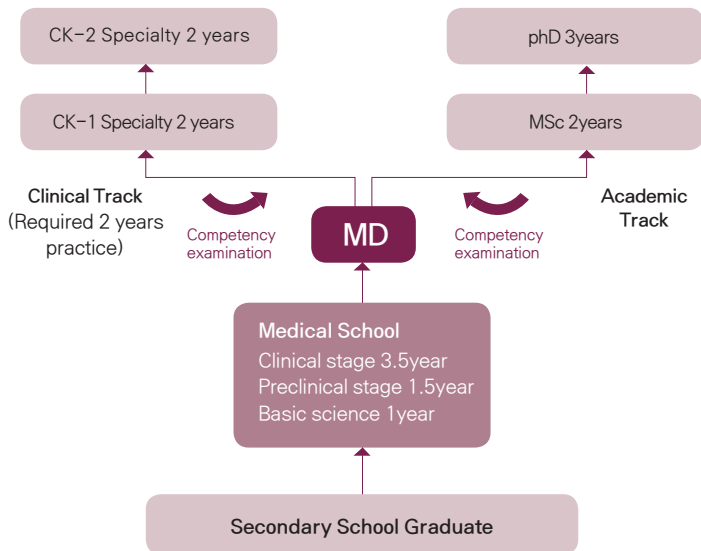
베트남 의료교육 시스템

의료교육 시스템

베트남의 의학교육은 11개의 의과대학에서 담당한다.

No.	의과대학	위치	학생 정원수(명)
1	하노이 의과대학	하노이	800
2	타이 응웬 대학	타이 응웬	200
3	하이퐁 의과대학	하이퐁	500
4	타이 빈 의과대학	타이 빈	500
5	후에 의과대학	후에	380
6	따이 응웬 의과대학	닥 락	200
7	칸 토 의과대학	칸 토	420
8	팜 응옥 탄 의과대학	호찌민	320
9	호찌민시 의과대학	호찌민	550
10	군 의과대학	하노이	200
11	다낭 의과대학	다낭	100
			총 : 4170

- 현재 베트남에는 사립 의과대학은 없으며 대부분의 의과대학에는 대학병원이 있음. 11개 대학 중, Hanoi 의과대학이 가장 크고, 한 학년에 800명이 있음. Ho Chi Minh 의과대학도 한 학년당 550여명의 학생이 있음. 다른 대학들은 100~500명 정도의 정원 임
- 베트남에서 의사가 되려면, (1)고등학교 졸업후(18세) 의과대학 입학시험 (생물, 화학, 수학 시험)을 치른 뒤 합격하여 의과대학에 입학해 6년의 교육과정을 마치는 방법과 (2) Physician Assistant Program 이라고 하는 3년간의 교육을 받고, 의과대학 입학시험을 합격하여 4년의 의과대학 과정을 마치는 2가지 방법이 있음
- 의과대학의 교육기간은 6년이며, 3단계 과정으로 분류
 - * 기초과학 (basic science) : 1년
 - * 임상 전 (preclinical) : 1.5년
 - * 임상 (clinical) : 3.5년



VIETNAMESES MEDICAL EDUCATION AND DEVELOPMENT OF FAMILY MEDICINE IN VIETNAM, Huynh Tran, BSc Hon, Richard Pretorius, MD

5

베트남 보건의료 체계

베트남 의료시스템 구성

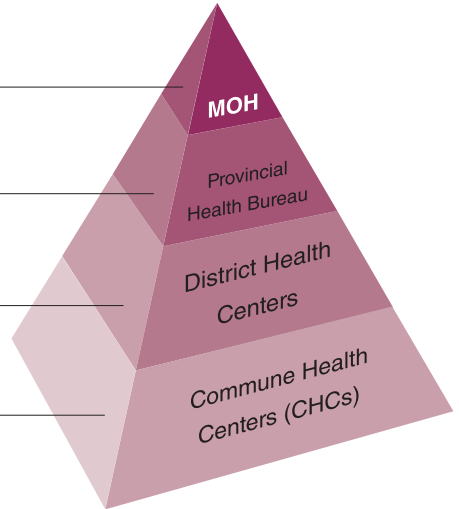
베트남의 의료체계는 4단계로 구성

보건부

지방보건부서

지역보건센터

보건소



보건부(Ministry of Health)

보건부는 국가 보건정책의 수립, 시행 및 공공의료시스템 관리를 수행하며, 직접 37개 의료기관(중앙병원과 외국인 투자병원)과 의과대학을 감독한다. 또한 말라리아, 결핵, 예방 프로그램 등을 운영하고 있다.

지방보건부서(provincial health bureau)

63개 지방에는 각각 지방보건부서가 있다. 이들은 보건부 정책을 따르며, 지방인민회의(provincial people's committee)에 보고의무를 가진다. 베트남의 지방보건부서는 270개의 지방병원을 포함한 약 400개 의료기관을 감독하고 있다.

지역보건센터(District Health Centers)

지역보건센터는 치료활동, 예방프로그램, 보건프로그램 및 통계자료에 대한 관리 감독 책임을 가지고 있으며, 지역 내 보건소 운영을 감독한다.

보건소(Commune Health Centers)

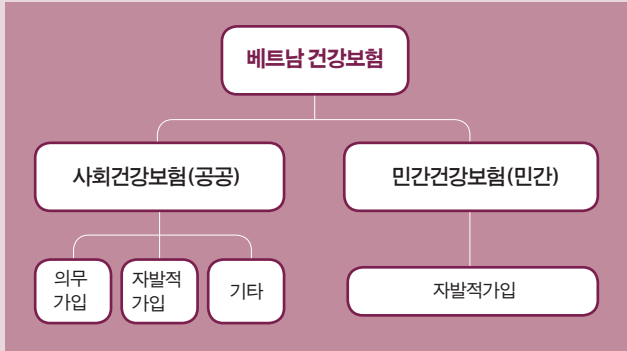
보건소는 베트남 의료체계에 있어 가장 기초적인 의료기관이다. 각각의 보건소는 일반적으로 한 명의 의사 또는 준의사와 한 명의 간호사 또는 조산사로 구성되어 있으며, 각 보건소는 약 7천에서 9천 명의 주민을 대상으로 의료서비스를 제공하고 있다.

6

베트남 의료보험

베트남의 의료보험체계는 사회건강보험에 기초하여 정부에 의해 유지 운영 됨

베트남 의료보험체계



사회건강보험(의무가입)

가입대상 : 10명 이상 직원을 고용하고 있는 회사의 임직원 및 전 현직 공무원
보장내역 : 외래 및 입원진료는 최대 환급제한선까지 보장되며, 입원진료 시
 사용된 약가에 대하여 지급

사회건강보험(자발적 가입)

가입대상 : 의무 가입대상이 아닌 국민이면 가입 가능하며, 현재는 대부분
 학생들이 가입
보장내역 : 선택한 보험 패키지에 따라 보장내역이 다르며, 대부분의
 가입자는 최저가 패키지에 가입

사회건강보험(기타)

가입대상 : 극빈층(사회복지정책)
보장내역 : 기초 외래진료와 입원진료 및 보장범위에 선정되어 있는
 의약품에 대하여 보장

민간건강보험(자발적 가입)



가입대상 : 누구나 가입 가능하지만, 고소득 계층이 주로 가입
 업체 선두주자는 Bao Viet와 Bao Minh임
보장내역 : 입원진료, 외래진료 및 선택한 보장범위에 따라 다양

3 베트남 진출전략



1

SWOT 분석

<div> <div>내적요소</div>  <div>외적요소</div> </div>		강점	약점
		<ul style="list-style-type: none"> • 우수한 한국 의료서비스 및 인프라 • 한류를 통한 성형, 미용 분야의 현지 인지도 	<ul style="list-style-type: none"> • 의료면허증 발급을 위한 베트남어 구사능력 및 통역을 보유 필요 • 성형이의 분야 제외 싱가포르와 태국에 비해 인지도 부족
기회	<ul style="list-style-type: none"> • 외국인 병원설립·운영 및 투자 이윤획득 허용/외국의료인 진료 허용 • 지속적 경제성장, 인구증가, 고소득층의 증가로 의료수요가 증가 추세 • 건강검진 및 특화진료센터 부족 • 친한국적 정서 및 한국 의료에 대한 인지도 	<ul style="list-style-type: none"> • 민간진출 전문진료 분야에 중소형 클리닉 형태 또는 중형병원의 형태로 단독 투자·독자경영을 목표로 도시지역 위주로 진출하여 베트남 중상류층이나 외국인, 한국교민 등을 Target으로 진출 • 공공진출 베트남의 국토 균형발전 프로젝트의 일환인 대형 공공 병원 건립에 정부간 협력을 통한 건설 및 컨설팅, 자본투자, 운영, 의료인력 교육 등에 다각적 진출 	<ul style="list-style-type: none"> • 의료홍보회, 학술교류회 등을 통한 한국의 우수한 의료 기술 홍보를 위한 마케팅 전략 • 위탁경영 및 운영노하우 전수와 낮은 의료수준 제고를 위한 의료인력의 연수·교육 프로그램 마련 • 베트남 공공의료기관과의 연계 진출 및 특화된 의료서비스센터 형태 진출
위협	<ul style="list-style-type: none"> • 의료면허발급 및 병원설립 절차에 상당 기간소요 	<ul style="list-style-type: none"> • 일반국민을 대상으로 하는 대형종합병원 위주의 공공병원과 중상류층의 외국인을 위한 중소 민간병원, 중형 전문병원 형태로 양분하여 진출 • 고품질 의료기술을 강점으로 진출하여 현지 의료수가를 고려한 맞춤형 의료서비스 제공 	<ul style="list-style-type: none"> • 인민위원회, 보건부, 투자국 등 의료관련 모든 정부기관과 친밀한 관계 형성 및 의료사업 업무의 흐름 및 변화를 숙지 • 의료기관 및 의료인 면허, 의료장비 및 의약품 등 통관/인허가 기간 단축 및 절차 간소화

2

진출전략

국내 종합병원, 중소병원 모두 특화된 의료서비스를 제공하는 전문병원으로 진출하는 것이 바람직하다.

베트남은 보건의료분야에서 민간 투자 및 외국인 투자를 촉진하기 위해 다양한 세금 혜택 등을 제공하고 있으나, 외국 병원에 대해 입지가 좋은 지역에 병원 허가를 잘 내어주지 않거나, 병원 부지내에 약국을 운영하거나 소유하는 것을 법으로 금지하고 있는 등의 차별적 요소 역시 동시에 존재하고 있다.

또한 과거 다수 계획되었던 외국병원 프로젝트와 비교하여 현재 50개의 외국인 투자병원이 존재하고 있는 것도 베트남에 진출하고자 하는 종합병원 및 중소병원들이 고려해야 할 사항이다.

종합병원 진출의 경우, 베트남은 대도시(호찌민, 하노이)를 중심으로 3차 병원의 설립이 필요한 실정이지만, 현지의 낮은 의료수가 등 수익성에 대한 불확실성으로, 국내 종합병원 진출 시 신중한 접근이 필요하다.

국내 종합병원 및 중소병원 진출의 경우, 의무 근로자종합검진 등 베트남 제도를 고려, 수요발굴을 통한 수익창출 모델 개발 및 베트남에서 부족한 진료과목(안과, 산부인과, 불임클리닉 등)과 한류의 영향으로 현지 수요가 높은 성형부분에 대한 전문병원으로의 진출을 고려해 볼 수 있다.

- 베트남 주요 사망질환은 HIV, 뇌졸중, 만성 호흡기질환, 심장질환 등이며 심장병, 암, 신장병은 자국진료가 힘든 분야
- 국내 의료기관을 찾는 베트남환자는 내과통합, 피부·성형외과, 산부인과 진료가 대부분이며 한류의 영향으로 피부 및 성형 분야의 수요는 계속 증가할 것으로 전망
- 베트남은 3,800만 여명의 산업근로자들의 건강과 노동력 유지를 위해 1년에 1번 근로자종합검진을 하도록 법으로 규정하고 있으며, 암환자 및 모자보건 의료수요 증가율과 비교하여 의료기관의 공급체계가 부족
- 국내 의료기관은 호찌민 및 하노이 지역을 중심으로 성형피부(4), 한방(1), 가정의학과 및 건강검진(1), 내·외과(1), 산부인과(1), 치과(1)의 형태로 총 9개 국내 의료기관이 진출. 진출유형으로는 기술투자 및 운영컨설팅(2), 단독운영(5), 공동운영(2)의 분포

3

국내 의료기관 베트남 진출사례



진출사유

- 베트남의 의료수준이 현지 외국인 또는 부유층의 고급의료서비스 수요를 충분히 소화하지 못함. K병원은 앞으로 장기적인 입원서비스를 제공할 수 있는 소아과, 산부인과 등의 진료과목이 유망하다고 판단하여 베트남으로 진출

법인운영

- 외국계 법인이 아닌 현지 법인화 등 철저한 현지화 운영으로 각종 규제에 대비 및 중·장기적 관점에서 운영

인력운영

- 한국인 의사에 비해 저임금인 현지 의료인 고용으로 인건비 지출을 줄이고, 현지인이더라도 능력이 있고 성실한 의사에게는 인센티브 부여
- 적극적인 행정직과 간호사에게 인센티브제 적용 및 승진이나 주요 직책 부여
- 상호 신뢰를 바탕으로 많은 업무를 현지인을 믿고 맡겨 수행토록 함

진료수가

- 인건비 등 지출을 줄이고 수가를 낮춰 운영
- 현지 병원과 외국계 고급병원(프랑스, 싱가포르)의 중간에서 적절한 수가책정을 통한 운영

운영수지

- 단기적 이익보다는 중·장기적 차원의 이익발생을 기대

4

유관기관 연락처

담당기관	담당부서	홈페이지	대표번호
보건복지부	보건산업 정책과	www.mw.go.kr	129
한국보건산업 진흥원	병원해외 진출팀	www.khidi.or.kr www.kohes.khidi.or.kr	043-713-8000
한국국제협력단	동남 아시아팀	www.koica.go.kr	031-740-0114
한국수출입은행	해외진출 컨설팅센터	www.koreaexim.go.kr	02-3779-6114
대한무역투자 진흥공사	지식서비스 사업단	대한무역투자진흥공사 www.kotra.or.kr 해외진출통합정보시스템 www.ois.go.kr 글로벌윈도우 www.globalwindow.org	02-3460-7114
대외경제 협력기금	베트남 담당	www.edcfkorea.go.kr	02-3779-6618
주 베트남 한국 대사관		http://vn-m-hanoi.mofat.go.kr	84-4-3831-5110~6
베트남 보건부		www.moh.gov.vn	84-4-6273-2273
건설부		www.moc.gov.vn	84-4-3976-0271
재무부		www.mof.gov.vn	84-4-2220-2828
외무부		www.mofa.gov.vn	84-4-3799-2000, 3000
법무부		www.moj.gov.vn	84-4-6273-9718
노동보훈사회부		www.molisa.gov.vn	84-4-3826-9557
투자기획부		www.mpi.gov.vn	84-4-0804-3358
통계청		www.gso.gov.vn	84-4-3846-4928
맘дук병원		www.tamducheart.hospital.com	
쩌라이병원		www.choray.org.vn	
박마이병원		bachmai.hospital.org	84-04-3868-6390
섬유병원		http://benhviendetmay.vn	84-04-3862-6298

출처 | 베트남 보건부 • 베트남 통계청 • 투자법 The 2005 Investment Law • 회사법 The 2005 Enterprise Law • WHO, World Health Profile 2012. WHO, Vietnam, Country Statistics • Vietnam's commitment to WTO date 27/1-/2006 • Vietnamese Medical Education and Development of Family Medicine in Vietnam, Huynh Tran, BSc Hon, Richard Pretorius, MD

의료기관 해외진출 가이드북 베트남편

발행일 2013년 4월

발행처 보건복지부

[110-793] 서울 종로구 율곡로 75(계동 140-2)
www.mw.go.kr

제작 (주)동아이앤디



보건복지부
MINISTRY OF HEALTH & WELFARE

KHIDI
한국보건산업진흥원